

# Ръководство на потребителя за тример за брада Beurer MN4X

## I. Включено в доставката:

Проверете целостта на опаковката при доставка на уреда и се уверете, че всички компоненти на устройството са налице. Преди употреба се уверете, че няма видими следи от повреда върху уреда или неговите компоненти. Ако имате съмнения, че устройството е с нарушена цялост, моля свържете се с търговеца от когото сте го закупили.

- 1 бр. x тример за брада Beurer MN4X
- 2 бр. x приставки гребен (3-7/8-12 мм)
- 1 бр. x торбичка за съхранение
- 1 бр. x четка за почистване
- 1 бр. x бутилка масло за подрязване
- 1 бр. x кабел за зареждане

## II. Предназначение на уреда:

Устройството е предназначено само за подстригване и подкъсяване на окосмяване по лицето на хора. Не използвайте уреда върху животни или предмети!

Устройството може да се използва само за целта, за която е предназначено и по начина, посочен в това ръководство за употреба. Всяка форма на неправилна употреба може да бъде опасна. Производителят не носи отговорност за щети в резултат на неправилна или небрежна употреба.

## III. Инструкции за безопасност:

- Прочетете тези инструкции внимателно и ги запазете за по нататъшна употреба. Ако дадете това устройство на друг, моля предайте им и тези инструкции за употреба.
- Уредът е предназначен за домашна употреба, а не за търговски цели.
- Уредът не е играчка – пазете го далеч от деца!
- Уредът може да се използва от хора с намалени умствени способности и деца над 8 години само под надзор или след като са били инструктирани за безопасното използване на уреда и са напълно наясно с произтичащите от това рискове при употреба.
- Не отваряйте или ремонтирайте устройството сами. В противен случай перфектното му функциониране вече не е гарантирано, а гаранцията на уреда става невалидна.
- Почистването и поддръжката на този уред не бива да се извършва от деца без родителски контрол.
- Съхранявайте това устройство далеч от обсега на деца!
- Ръчната част трябва да бъде изключена от свързващия кабел, преди да бъде почиствана във вода.
- Когато използвате устройството в банята, извадете щепсела след зареждане, тъй като водата в близост представлява опасност, дори когато устройството е изключено.
- Никога не използвайте уреда с мрежов адаптер в близост до вана, мивка, душ или друг обект, съдържащ вода или други течности – риск от токов удар!
- Ако охранващият кабел на това устройство е повреден, той трябва да бъде сменен от производителя, неговия отдел за обслужване на клиенти или лице с подобна квалификация, за да се избегне всякакъв риск.
- Като допълнителна мярка за безопасност при употреба в баня препоръчваме инсталирането на защитно устройство за остатъчен ток (RCD) с номинален работен ток не повече от 30 mA. При нужда потърсете съвет от електротехник.
- Уредът и гнездото му за свързване към ел. захранване трябва да се подсушат веднага след почистването им с вода.
- За да избегнете физически нараняване, ние силно препоръчваме да не използвате устройството в следните ситуации:
  - Дръжте опаковката на този уред далеч от деца – риск от задушаване!

- Проверете устройството и аксесоарите за видими следи от повреди преди употреба. Ако имате някакви съмнения, не използвайте устройството и се свържете с вашия търговец или на посочения адрес за обслужване на клиенти.
- Дръжте захранващия адаптер далеч от вода.
- Опасност от токов удар! Никога не потапяйте устройството във вода или други видове течности!
- Опасност от токов удар! Ако уредът падне във вода въпреки спазването на всички мерки за безопасност, незабавно извадете щепсела от контакта! Не поставяйте ръцете си във водата! Опасност за живота поради токов удар! Проверете уреда в оторизиран специализиран сервиз, преди да го използвате отново!
- Ако устройството е изпуснато или е претърпяло някаква друга повреда, то не трябва да се използва повече. Опасност от токов удар и нараняване!
- Опасност от токов удар! Ако има видими повреди по устройството, аксесоарите му или захранващия адаптер, не използвайте устройството. Ако имате някакви съмнения относно устройството, моля свържете се с вашия търговец или с отдел за обслужване на клиенти.
- Опасност от нараняване! Не използвайте устройството, ако острието от неръждаема стомана е повредено, тъй като може да има остри ръбове.
- Не използвайте удължителни кабели в банята, за да сте сигурни, че имате бърз достъп до захранващият адаптер при спешност.
- За да избегнете увреждане на здравето, моля, обърнете внимание на следното:
  - Не използвайте устройството, ако имате слънчево изгаряне, отворени рани, екзема или порязвания по лицето.
  - Изключете устройството, преди да поставите или смените гребените приставки.
  - Опасност от пожар! Дръжте устройството далеч от всякакви силно запалими течности.
  - Отстранете целия опаковъчен материал, преди да използвате уреда.
  - Уверете се, че захранващият кабел не представлява риск от спъване.
  - Свързвайте устройството само към контакт, който има правилното напрежение, което е посочено върху устройството.
  - Дърпайте само захранващия адаптер, не самият кабел на устройството, когато искате да го извадите от ел. контакт.
  - Никога не оставяйте устройството без надзор, докато се използва.
  - Изключвайте уреда след всяка употреба.
  - Изваждайте захранващия адаптер от контакта след всяко завършено зареждане.

#### **Бележки за работа с масло за рязане:**

- Маслото за рязане може да бъде вредно или фатално при поглъщане. При поглъщане не предизвиквайте повръщане – незабавно потърсете медицинска помощ.
- Ако маслото за рязане влезе в контакт с очите или устата, изплакнете засегнатата област обилно с вода. Ако дразненето продължава, незабавно потърсете медицинска помощ.


#### **Забележка:**

- Пазете устройството и неговите аксесоари от удари, влага, мръсотия, значителни температурни колебания и пряка слънчева светлина.
- Работете, зареждайте или съхранявайте устройството само при температури от -10°C до 40°C.

#### **Относно батериите:**

- Ако кожата или очите ви влязат в контакт с течност от батерия, измийте обилно с вода и потърсете лекарска помощ.
- Пазете батериите от силна топлина и не ги хвърляйте в огън. Риск от експлозия и пожар!
- Пазете батериите от директна слънчева светлина и прекалено високи температури.
- Излагането на батериите на среда с изключително високи температури или ниско въздушно налягане може да доведе до експлозия или изтичане на запалими течности и газове.
- Заредете батериите преди употреба. Винаги използвайте правилното зарядно устройство при зареждане на тримера. Избягвайте продължително зареждане на устройството.
- След продължително съхранение може да се наложи да заредите и разределите батерията няколко пъти, за да постигнете максимална производителност.

#### IV. Описание на уреда:


1. Острие от неръждаема стомана с титаново покритие
2. 2 бр. приставка гребен (3-7/8-12)
3. 2-степенна прецизна настройка: 0,8 и 1,2 мм
4. Бутон за Вкл./Изкл. 
5. LED дисплей със статуса на батерията в % и показване на заряда
6. Гнездо за свързване
7. Торбичка за съхранение
8. USB кабел за зареждане
9. Масло за рязане
10. Четка за почистване



#### V. Употреба:

##### Първоначална употреба:

Можете да работите с устройството както на батерии, така и с мрежов адаптер (не е включен в доставката).

За да зареждате устройството, използвайте само мрежов адаптер с клас на защита 2 (  ), който е одобрен за употреба с домакински уреди и чиято мощност отговаря на безопасното свръхниско напрежение от 5 V и макс. 1 A.

##### Работа на батерия/зареждане на батерията:

Трябва да заредите напълно батерията за 90 минути преди първата употреба. Периодът на работа на уреда е припл. 90 минути, когато е напълно зареден.

Ако нивото на заряд на батерията е по-малко от 20%, LED дисплеят ще покаже "Lo" за "Low" и ще мига.

1. Свържете USB кабела за зареждане към гнездото за свързване и захранващия адаптер (не е включен в комплекта при доставка).
2. Включете захранващия адаптер в подходящ контакт. LED дисплеят показва текущото състояние на батерията в % и индикаторът за зареждане мига.
3. Щом LED дисплей покаже „100%“ и символът за зареждане свети постоянно, батерията е напълно заредена. Устройството вече е готово за употреба.

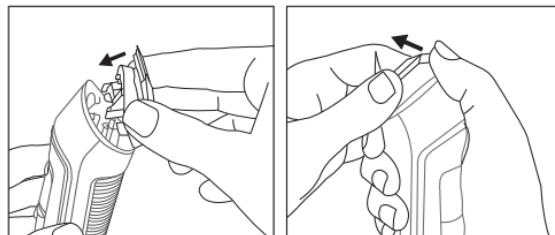
##### Работа на ток:

Опасност от токов удар! Никога не използвайте уреда под душа или във влажна среда, когато се захранва от електрическата мрежа!

1. Свържете USB кабела за зареждане към гнездото за свързване и захранващия адаптер (не е включен в комплекта при доставка).
2. Включете захранващия адаптер в подходящ контакт. Устройството вече е готово за употреба и батерията се зарежда.

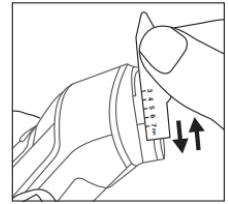
##### Употреба:

1. Поставете острието от неръждаема стомана върху устройството отгоре, докато щракне на място. За да го извадите отново, натиснете острието от неръждаема стомана нагоре с палец.
2. Ако е необходимо, изберете една от двете приставки гребен и я поставете върху острието от неръждаема стомана. Уверете се, че чувате и усещате, че приставката гребен щраква на място. Препоръчваме



ви да започнете с приставката гребен с най-дългата дължина на подстригване първоначално, за да можете след това бавно да стигнете до желаната дължина.

3. За да регулирате дължината на подстригване, плъзнете гребена нагоре или надолу.
4. За да включите уреда, плъзнете Бутона за Вкл./Изкл. нагоре. LED дисплеят ще светне.
5. За да изключите устройството след употреба, плъзнете Бутона за Вкл./Изкл. надолу. LED дисплеят ще се изключи.



## VI. Почистване и поддръжка:

### Почистване:

Внимание!

- Опасност от токов удар! Винаги изключвайте устройството от източника на захранване, преди да го почиствате.
- Опасност от пожар! Не почиствайте уреда със силно запалими течности!
- Не почиствайте уреда в съдомиялна!
- Устройството може да се мие и може да се почиства под течаща вода.

1. За цялостно почистване отстранете приставките от устройството, като ги издърпате нагоре.
2. Оставете приставките да изсъхнат напълно, преди да ги прикрепите отново към устройството.

### Смазване на острието от неръждаема стомана:

За да постигате постоянно оптимални резултати при употреба, нанасяйте редовно малко масло за рязане върху острието от неръждаема стомана.

## VII. Регулаторна информация:



Уредът отговаря на изискванията на приложимите европейски директиви.



Не изхвърляйте уреда в битовите отпадъци след края на експлоатационния му живот. Изхвърлете уреда в пункт за събиране или рециклиране, в съответствие с WEEE директивата на ЕС (Отпадъчно електрическо и електронно оборудване).



Празните батерии трябва да се изхвърлят на специално обозначените за целта места, в пунктовете за рециклиране или при търговците на електроника. Кодовете по-долу са отпечатани на батериите, които съдържат вредни вещества:

Pb = Батерията съдържа олово/ Cd = Батерията съдържа кадмий/ Hg = Батерията съдържа живак



Изхвърлете опаковката по начин, опазващ околната среда.



Това устройство не трябва да се използва близо до вода или във вода (напр. в мивка, под душа или ваната) – риск от токов удар!



Защитен срещу ефектите от временно потапяне във вода.



Уредът е подходящ за почистване под течаща вода.

## VIII. Гаранционни условия:

В случай на гаранционни оплаквания, обърнете се към вашия търговец или оторизиран сервиз. Ако връщате уреда, прикачете копие от касовата бележка и кратко описание на дефекта. Приложими са следните гаранционни условия:

1. Гаранционният период е 3 години, считано от датата на покупката. В случай на гаранционни оплаквания, датата на покупка трябва да бъде удостоверена с касова бележка или фактура.
2. Поправки на уреда или части от него не удължават периода на гаранцията.
3. Гаранцията се смята за невалидна в следните случаи:
  - ❖ Неправилна употреба (неспазване на инструкциите за употреба).
  - ❖ Опити за поправка от страна на потребителя или неоторизирани трети лица.

- ❖ Транспортни повреди от производителя към клиента или по време на транспорт до сервизния център.
  - ❖ Гаранцията не важи за аксесоари, предмет на нормално износване (маншети, батерии).
4. Веугер не носи отговорност за преки или косвени загуби, предизвикани от продукта, дори ако повредата му е призната гаранционно.

Може да намерите допълнителна информация за продукта на [www.polycomp.bg](http://www.polycomp.bg).